

l'on en connaît actuellement. *En Auvergne* : trouvée dans des dépôts de crue à Montilly (03).

11' Dernier tour modéré, hauteur de la coquille inférieure à 2,3 mm.

12

12 Flanc palatale de l'ouverture avec une petite bosse, ouverture avec 6-10 dents (généralement 2 pariétales, 2 columellaires et 2 palatales) (**Planche 6, Figures 1-2**).

***Vertigo antvertigo* (Draparnaud, 1801)**

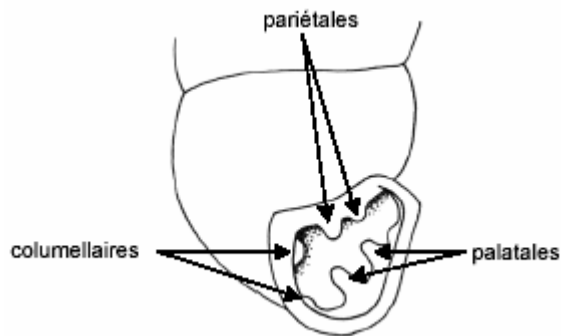
Coquille de forme ovale avec 5 tours peu convexes et séparés par une suture faiblement profonde; ouverture garnie d'un nombre variable de dents dont l'inférieure et la supérieure, les plus longues, sont très fortes et visibles de l'extérieur par transparence; péristome très peu épaissi, réfléchi, ses deux bords réunis par une forte callosité pariétale; la lèvre présente, au milieu, une indentation bien marquée et un épaississement externe important, mais aux limites floues; coquille brun sombre, avec seulement quelques stries d'accroissement peu marquées. (H : 1,7-2,3mm, D : 1,2-1,4mm). *Habitat* : marais (prairies marécageuses, bords d'étangs/lacs). *En France* : espèce présente partout. *En Auvergne* : une donnée historique à Toulon-sur-Allier (03).

12' Flanc palatale de l'ouverture avec une importante bosse, ouverture avec 4-7 dents (une seule pariétale), coquille renflée (**Planche 6, Figures 3-4**).

***Vertigo pygmaea* (Draparnaud, 1801)**

Coquille de forme variable, mais le plus souvent ovale (parfois renflée), avec 5 tours peu convexes; suture peu profonde; péristome peu épaissi et réfléchi, un épaississement important et clair est présent à l'extérieur du péristome dont il est séparé par un creux; dents bien souvent avec un callus circulaire à leur base en particulier dans la zone palatale où ces callus, très développés, peuvent fusionner et former un épaississement important; coquille brun clair à sombre, généralement terne, avec des stries d'accroissement faiblement marquées. (H : 1,4-2,2mm, D : 0,9-1,2mm). *Habitat* : plutôt ubiquiste. *En France* : présente partout. *En Auvergne* : présente au minimum dans toute la Limagne.

Terminologie utilisée pour les dents :



Malacofaune continentale de France : complément bibliographique 2005-2006

Vincent Prié & Jean-Michel Bichain

Nous livrons ici une liste, non exhaustive, des publications venant compléter le corpus bibliographique qui accompagne la liste de référence de Falkner *et al.* (2002). Par ailleurs, nous y joignons des articles généraux sur les mollusques.

- Allen, J.A. & Weale, M.E. 2005. Anti-apostatic selection by wild birds on quasi-natural morphs of the land snail *Cepaea hortensis*: a generalised linear mixed models approach. *Oikos*, 108 (2) : 335-343.
- Anderson, R. 2005. An annotated list of the non-marine mollusca of Britain and Ireland. *Journal of Conchology*, 38 (6) : 607-635.
- Araujo, R., Gomez I. & Machordom A. 2005. The identity and biology of *Unio mancus* Lamarck, 1819 (= *U. Elongatulus*) (bivalvia: unionidae) in the Iberian Peninsula. *Journal of Molluscan Studies*, 71 (1) : 25.
- Aubry, S., Magnin, F. & Bonnet, V., Preece, R.C. 2005. Multi-scale altitudinal patterns in species richness of land snail communities in south-eastern France. *Journal of biogeography*, 32 (6) : 985-998.
- Audibert, C. 2005. Etat d'avancement de l'inventaire des Mollusques de Rhône-Alpes. *MalaCo*, 1 : 7.
- Bertrand, A. 2005. Distribution atlas of the stygobiont molluscs of France. World Subterranean Biodiversity. Proceeding of an international symposium, 8-10 décembre 2004, Villeurbanne.
- Bichain, J.-M. 2005. Stygobite hydrobioides: *Bythinella padiraci* Locard, 1903, A case study for systematic and conservation. *Tentacle*, 13 : 4-5.
- Bichain, J.-M. 2005. Découverte de valves de *Pseudunio auricularius* (Spengler, 1793) en Haute-Garonne. *MalaCo*, 1 : 8.
- Bichain, J.-M. 2005. Malacofaune continentale de France : Compléments taxonomique, bibliographique et réglementaire 2001-2004. *MalaCo*, 1 : 22-26.
- Bichain, J.-M. 2005. Fiche espèces des Mollusques de la Directive Habitats en Alsace in Diagnostic écologique des espèces d'intérêt communautaire de l'Annexe II de la Directive Habitats des sites Natura 2000 du Rhin-Ried-Bruch de l'Andlau, Tome V : les Mollusques : 33 pp. ODONAT (Coord.).
- Bichain, J.-M. (coord.) 2005. Expédition Lesur, avril 2005 : Mission Spéléologique et Biospéologique dans le réseau Karstique de Padirac (France, Lot). Rapport d'expédition CDS46/MNHN, octobre 2005 : 87 pages.
- Bichain, J.-M., Artheau, M., Cordeiro, P., Kirsch, R., Prié, V., Fabriol, J.F. 2005. Expédition Lesur (2ème partie), Padirac 2005: Résultats préliminaires. *SpéléOc*, 107 : 16-19.
- Bichain, J.-M. & Fabriol, J.-F. 2005. Expédition Lesur, avril 2005 : Mission Spéléologique et Biospéologique dans le réseau Karstique de Padirac (France, Lot). Rapport d'expédition CDS46/MNHN, octobre 2005, Bichain J.M. (coord.) : 1-5.
- Bichain, J.-M. & Prié, V. 2005. *Bythinella padiraci* Locard, 1903 et *Islamia* sp. (Mollusca, Caenogastropoda, Rissosoidea) : Nouvelles données. Rapport d'expédition CDS46/MNHN, octobre 2005, Bichain J.M. (coord.) : 32-37.
- Bichain, J.-M., Artheau, M., Cordeiro-Estrela, P., Kirsch, R., Prié, V. & Fabriol J.-F. (sous presse). La faune souterraine du réseau karstique de Padirac (France, Lot). Quercy-Recherche.
- Bouchet, P. & Rocroi, J.-P. 2005. Classification and nomenclator of gastropod families. *Malacologia*, 47(1-2) : 1-397.
- Brault, J.-P. & Gervais, M. 2005. Les Mollusques continentaux du Loir-et-Cher. *MalaCo*, 1 : 8.
- Bunje, P.M.E. 2005. Pan-European phylogeography of the aquatic snail *Theodoxus fluviatilis* (Gastropoda: Neritidae). *Molecular Ecology*, 14 : 4323.
- Castella, E., Terrier, A., Pellaud, M. & Paillex, A. 2005. Distribution d'*Anisus vorticulus* (Troschel 1834) dans la plaine alluviale du Haut-Rhône français. Un Gastéropode planorbidae listé en annexe de la "Directive Habitats". *Bulletin Mensuel de la Société Linnéenne de Lyon*, 74 (7-8) : 255-269.

- Charbonnel, N., Rasatavonjizay, R., Sellin, E., Bremond, P. & Jarne, P. 2005. The influence of genetic factors and population dynamics on the mating system of the hermaphroditic freshwater snail *Biomphalaria pfeifferi*. *Oikos*, 108 (2) : 283-296.
- Cochard, P.-O. 2005. *Balea perversa* (L.), un escargot peu courant et en raréfaction. *L'Argiope*, 50 : 48-56.
- Cochard, P.-O. 2005. Découverte de *Vertigo angustior* (Vertiginidae, Mollusca) dans le Loiret. *Symbioses*, 12 : 67-68.
- Cook, L.M. 2005. Disequilibrium in some *Cepaea* populations. *Heredity*, 94 (5) : 497.
- Cucherat, X. 2005. L'inventaire des Mollusques continentaux de la région Nord - Pas-de-Calais : objectifs, méthodes et premiers résultats. *MalaCo*, 1 : 10-11.
- Cucherat, X. 2005. Présence de *Fruticicola fruticum* (O.F. Müller 1774) dans le département du Nord. *Le Héron*, 38 (1/2) : 114-115.
- Cucherat, X. 2005. *Vertigo substriata* & *Vertigo angustior* in Northern France. *Journal of Conchology*, 38 (6) : 711-7125.
- Cucherat, X. & Boca, F. 2005. *Cochlicopa nitens* (Cochlicopiidae) living in Northern France. *Journal of Conchology*, 38 (6) : 711.
- Davison, A., Chiba, S., Barton, N.H. & Clarke, B. 2005. Speciation and Gene Flow between Snails of Opposite Chirality. *PLOS Biology*, 3 (9) : 1559-1571.
- Facon, B., Jarne, P., Pointier, J.-P. & David, P. 2005. Hybridization and invasiveness in the freshwater snail *Melanoides tuberculata*: hybrid vigour is more important than increase in genetic variance. *Journal of Evolutionary Biology*, 18 (3) : 524-535.
- Gargominy, O. 2005. L'Inventaire national du Patrimoine naturel : le Muséum comme Centre de référence des données sur la nature. *MalaCo*, 1 : 17-18.
- Geist, J. & Kuehn, R. 2005. Genetic diversity and differentiation of central European freshwater pearl mussel (*Margaritifera margaritifera* L.) populations: implications for conservation and management. *Molecular Ecology*, 14 (2) : 425-439.
- Gittenberger, E., Groenenberg, D.S.J., Kokshoorn, B. & Preece, R.C. 2006. Biogeography: Molecular trails from hitch-hiking snails. *Nature*, 439 (7075) : 409.
- Gittenberger, E., Preece, R.C. & Ripken, Th.E.J. 2005. *Balea heydeni* Von Maltzan, 1881 (Pulmonata: Clausilidae): an overlooked but widely distributed European species. *Basteria*, 69 (1-3) : 13-19.
- Grebneff, A. 2005. Strophy: a poorly-known mode of coiling in gastropods. *Visaya*, 5 : 7.
- Hua, D., Gu, R., Xu, G., & Wen, 2005. Propagation and juvenil culture of the round Mussel (*Anodonta woodiana pacifica*) (Bivalvia: Unionidae). *Tentacle*, 14 : 23-24.
- Hurtrez-Boussès, S., Pendino, A., Barnabé, C., Durand, P., Rondelaud, D., Durand, C., Meunier, C., Hurtrez, J.-E. & Renaud, F. 2005. Comparison between shell morphology and genetic diversity in two sympatric lymnaeid snails, vectors of fasciolosis. *Canadian Journal of Zoology*, 83 (12) : 1643-1648.
- Kiss, L., Labaune, C., Magnin, F. & Aubry, S. 2005. Plasticity of the life cycle of *Xeropicta derbentina* (Krynicky, 1836), a recently introduced snail in mediterranean France. *Journal of Molluscan Studies*, 71 : 221-231.
- Martin, S., Magnin, F., Chevillot P. 2005. Mise en évidence des discontinuités spatiales et temporelles dans l'anthropisation de la plaine de la Vistrenque à Nîmes (Gard) durant l'holocene, apport de l'analyse malacologique. *Quaternaire*, 16 (4) : 339-353.
- Pasco, P.-Y. 2005. Découverte du genre *Marstoniopsis* Van Regteren Altena, 1936 (Caenogastropoda, Risssooidea, Amnicolidae) dans le canal d'Ille-et-Rance (Ille-et-Vilaine, France). *MalaCo*, 1 : 12.
- Pavon, D. 2005. Occurrence de *Granaria stablei anceyi* (Fagot, 1881) (Gastropoda, Pulmonata, Chondrinidae) sur le massif de la Sainte-Victoire (Bouches-du-Rhône). *MalaCo*, 1 : 10.
- Pavon, D. 2005. *Tudorella sulcata* (Gastropoda ; Pomatiidae), une espèce remarquable de la malacofaune française. *Biocosme Mésogéen*, 21 (4) : 155-170.
- Pavon, D. & Bertrand, A. 2005. Liste commentée des mollusques continentaux du département des Bouches-du-Rhône. *Bulletin de la Société Linnéenne de Provence*, 56 : 35-47.
- Philippeau, A. 2005. Compte rendu des prospections malacologiques réalisées en 2005 sur le territoire du Parc Naturel Régional des Boucles de la Seine Normande. PNR Boucles de la Seine Normande, Agence de l'Eau Seine-Normandie, DIREN Haute-Normandie, 27 pages + annexes.
- Pinceel, J., Jordaens, K. & Backeljau, T. 2005. Extreme mtDNA divergences in a terrestrial slug (Gastropoda, Pulmonata, Arionidae): accelerated evolution, allopatric divergence and secondary contact. *Journal of Evolutionary Biology*, 18 (5) : 1264.
- Pointier, J.-P., David, P. & Jarne, P. 2005. Biological invasions: the case of planorbid snails. *Journal of Helminthology*, 79 (3) : 249-256.
- Polaszek, A., Alonso-Zarazaga, M., Bouchet, P., Brothers, D., Eventhuis, N., Krell, F.-T., Lyal, C., Minelli, A., Pyle, R., Robinson, N., Thompson, C., Van Tol, J. 2005. ZooBank: the open-access register for zoological taxonomy: Technical Discussion Paper. *Bulletin of Zoological Nomenclature*, 62 (4) : 210-220.
- Prié, V. 2005. Synthèse sur la répartition de *Xerocrassa geyeri* (Soüs, 1926), *Vertigo substriata* (Jeffreys, 1833), *Argna ferrari blanci* (Bourguignat, 1874) et *Pagodulina austeniana* (Nevill, 1880) dans la marge Sud-Ouest du Massif central. *MalaCo*, 1 : 13-16.
- Prié, V. 2005. Répartition de *Heraultiella exilis* (Paladilhe, 1867) (Gastropoda, Caenogastropoda, Risssooidea). *MalaCo*, 1 : 8-9.
- Solymos, P. & Feher, Z. 2005. Conservation prioritization based on distribution of land snails in Hungary. *Conservation Biology*, 19 (4) : 1084-1094.
- Trouve, S., Degen, L. & Goudet, J. 2005. Ecological components and evolution of selfing in the freshwater snail *Galba truncatula*. *Journal of Evolutionary Biology*, 18 (2) : 358-370.
- Vrignaud, S. 2005. Clef de détermination des Naïades d'Auvergne. *MalaCo*, 1 : 19-22.
- de Winter A.J. 2006. Escargots aquatiques souterrains de Belgique Le cas particulier de *Avenonia roberti*. *Eco Karst* 63 : 17-20.

Annuaire malacologique

Région Rhône-Alpes

▪ **Cédric Audibert**, 65, rue d'Alsace, 69100 Villeurbanne

Email. Cedric.audibert@libertysurf.fr

▪ **Emmanuel Castella**, Laboratoire d'Ecologie et de Biologie Aquatique, Université de Genève, 18, chemin des Clochettes, CH-1206 Geneve

Email. Emmanuel.castella@leba.unige.ch

Région Languedoc-Roussillon

▪ **Vincent Prié**, route de Lodève, 34700 Saint-Etienne-de-Gourgas

Email. v.prie@wanadoo.fr

▪ **Christophe Bernier**, Place de l'Eglise, 30170 Pompignan

Email. christophe.bernier9@wanadoo.fr

▪ **Vincent Koch**

Email. vkoch@biotope.fr