

Bilan des connaissances malacologiques en Franche-Comté

Julien Ryelandt, Conservatoire botanique national de Franche-Comté – Observatoire régional des Invertébrés, 7 rue Voirin, 25000 Besançon, j.ryelandt.ori@cbnfc.org
 Eric Brugel, Ligue pour la Protection des Oiseaux, Fonderies Royales - CS 90263, 17305 Rochefort CEDEX, eric.brugel@lpo.fr
 Reçu le 10 mai 2016, accepté le 15 juin 2016

Depuis 2010, le Conservatoire botanique national de Franche-Comté – Observatoire régional des Invertébrés (CBNFC-ORI) s’est impliqué dans la problématique malacologique à l’échelle régionale. En l’état actuel des connaissances, sa base de données TAXA comporte 9 135 données malacologiques, soit 6 530 données concernant les gastéropodes, correspondant à 196 taxons et 2 605 données concernant les bivalves, correspondant à 34 taxons. Ces données proviennent principalement des inventaires réalisés par le CBNFC-ORI, mais également par des prospecteurs régionaux ou extra-régionaux (France et Suisse).

Quelques données sont issues de collections privées et de la bibliographie, notamment des travaux de Jacques Mouthon d’où proviennent la quasi totalité des données sur les bivalves (Mouthon 2007, 2012, Mouthon & Daufresne 2011).

Lors de ces six dernières années, des inventaires par maille ont été effectués afin d’évaluer la diversité malacologique de certains territoires et habitats et de continuer de compléter la connaissance régionale globale. L’inventaire de plusieurs sites protégés a également été mené (Réserve Naturelle Nationale (RNN) du Lac de Remoray, RNN des Ballons Comtois, Arrêté Préfectoral de Protection de Biotope du Bassin du Drugeon, etc.).

Ces prospections ont permis de dresser une première carte de la richesse spécifique en mollusques continentaux à l’échelle communale (Figure 1).

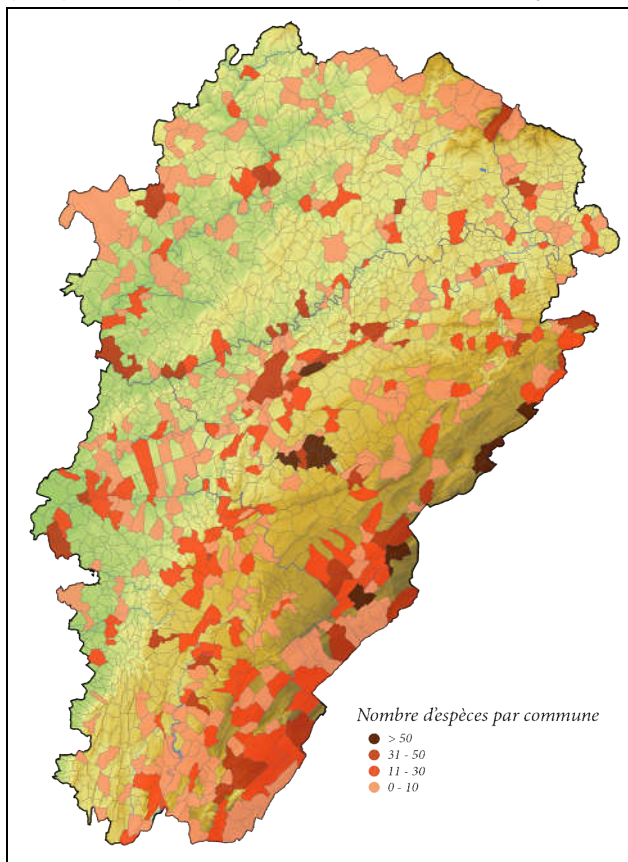


Figure 1 : Richesse spécifique des mollusques de Franche-Comté à l’échelle communale (état des lieux des connaissances au 1^{er} janvier 2016).

D’une manière générale, et à l’échelle régionale, des recherches ont été ciblées sur les taxons à enjeux via la prospection d’habitats favorables

(mutualisation des données avec les botanistes-phytosociologues du CBNFC-ORI).

Ces investigations ont permis d’améliorer la connaissance de nombreuses espèces patrimoniales, en limite d’aire ou relictuelles (l’ambrette des sables *Quickella arenaria* (Potiez & Michaud, 1835), la Clausilie dentée *Laciniaria plicata* (Draparnaud, 1801), l’hélicette des steppes *Xerocrassa geyeri* (Soós, 1926), l’aiguillette de Dupuy *Platyla dupuyi* (Paladilhe, 1868), la brillante dentée *Azeca goodalli* (A. Férussac, 1821), la luisantine brune *Nesovitreia petronella* (L. Pfeiffer, 1853), la Bythinelle de Quenoche *Bythinella vesontiana* Bernasconi, 1989, etc.).

Les recherches ont également permis de découvrir ou redécouvrir trois espèces pour la France. Il s’agit de la Semilimace alpine *Semilimax kotulae* (Westerlund, 1883), découverte simultanément en 2011 en Auvergne (RNN de Chastreix-Sancy, Vrignaud 2011) et dans les Vosges Saônoises (RNN des Ballons comtois, Brugel 2014) ; le Vertigo édenté *Vertigo genesii* (Gredler, 1856), redécouvert en 2014 au Lac-des-Rouges-Truites (Brugel 2016), qui était considéré comme disparu (Gargominy *et al.* 2011) et dont l’unique donnée française antérieure provenait du lac de Mont Cenis en Savoie (Pollonera 1885) ; le Vertigo septentrional *Vertigo geyeri* Lindholm, 1925, identifié en 2011 en Franche-Comté par Benoît Lecaplain (Lecaplain 2013) qui était considéré disparu de France depuis le néolithique, et qui par la suite a été découvert dans d’autres stations de la région et de France (Roy & Vanderpert 2016).

Malgré les efforts fournis, la liste des espèces de mollusques de Franche-Comté n’est pas encore arrêtée et plusieurs espèces à forte potentialité sont toujours recherchées, à l’image du Vertigo étroit *Vertigo angustior* Jeffreys, 1830 qui est notée présente au sein des régions avoisinantes (Alsace, Lorraine, Bourgogne, Rhône-Alpes et Suisse).

Dans les années à venir, le CBNFC-ORI a pour projet de finaliser la liste régionale d’espèces (présentes et potentielles), accompagnée d’une collection de référence en cours d’élaboration. Le souhait d’amélioration des connaissances en Franche-Comté passera également par la mise en place et l’animation d’un réseau de prospecteurs bénévoles (via la tenue d’ateliers d’identification et de sorties de terrain).

Bibliographie

- Brugel, E. 2014. Découverte de la Semilimace alpine *Semilimax kotulae* (Westerlund, 1883) dans les Vosges saônoises (Haute-Saône). *MalaCo*, 10 : 1.
- Brugel, E. 2016. Redécouverte du Vertigo édenté *Vertigo genesii* (Gredler, 1856) (Gastropoda, Vertiginidae) en France, dans le département du Jura (Franche-Comté). *MalaCo*, 12 : 1-2.
- Gargominy, O., Prié, V., Bichain, J.-M., Cucherat, X. & Fontaine, B. 2011. Liste de référence annotée des mollusques continentaux de France. *MalaCo*, 7 : 307-382.
- Lecaplain, B. 2013. Un nouveau mollusque de la Directive Habitats-Faune-Flore pour la France découverte du Vertigo septentrional *Vertigo geyeri* Lindholm, 1925 (Gastropoda, Vertiginidae) en Franche-Comté et en Haute-Savoie. *MalaCo*, 9 : 453-456.
- Mouthon, J. 2007. Inventaire des mollusques de la rivière Doubs (Franche-Comté, France). *MalaCo*, 4 : 158-162.
- Mouthon, J. & Daufresne, M. 2011. Inventaire des mollusques d’une rivière franc-comtoise l’Ognon, déclin des populations de bivalves autochtones (Unionidae, Sphaeriidae) entre 1977 et 2007. *MalaCo*, 7 : 391-397.
- Mouthon, J. 2012. Les mollusques de deux rivières franc-comtoise le Drugeon et la Clauge, comparaison entre les inventaires 1977-1978 et 2009-2010. *MalaCo*, 8 : 406-411.
- Pollonera, C. 1885. Elenco dei Molluschi terrestri viventi in Piemonte. *Atti della Reale Accademia delle Scienze di Torino*, 20(5) : 517-545.

Roy, C. & Vanderpert, H. 2016. Découverte de *Vertigo geyeri* Lindholm, 1925 en Provence-Alpes-Côte d'Azur. *Folia conchyliologica*, 35 : 1-5.

Vrignaud, S. 2011. *Inventaire malacologique de la Réserve Naturelle Nationale Chastreix-Sancy*. Mission pour le PNR des Volcans d'Auvergne. 46p.

Les auteurs :

Éric Brugel est naturaliste pluridisciplinaire ayant contribué à partir de 2010, au sein du CBNFC-ORI, à la connaissance des mollusques continentaux de Franche-Comté. Il est désormais responsable de programmes naturalistes à la LPO France, à Rochefort (17).

Julien Ryelandt est entomologiste et malacologue au sein du CBNFC-ORI. Il participe à l'amélioration de la connaissance malacologique et à la mise en place d'un groupe de travail au niveau régional depuis 2015.